

**WOJEWÓDZKI FUNDUSZ OCHRONY ŚRODOWISKA
I GOSPODARKI WODNEJ W OLSZTYNIE**

Tel. (089) 522-02-01

Fax. (089) 522-02-09

www.wfosigw.olsztyn.pl

**SPECYFIKACJA ISTOTNYCH
WARUNKÓW ZAMÓWIENIA**

Przedmiot zamówienia:

Dostawa zestawów komputerowych.

Zawartość dokumentacji:

1. Specyfikacja Istotnych Warunków Zamówienia
2. Załączniki:
 - 1) Oświadczenie – załącznik nr 1
 - 2) Wzór oferty – załącznik nr 2
 - 3) Wzór umowy – załącznik nr 3
 - 4) Szczegółowy opis przedmiotu zamówienia na zadanie nr 1 – załącznik nr 4.
 - 5) Szczegółowy opis przedmiotu zamówienia na zadanie nr 2 – załącznik nr 5.
 - 6) Szczegółowy opis przedmiotu zamówienia na zadanie nr 3 – załącznik nr 6.

Olsztyn, dnia 27.09.2007 r.

SPECYFIKACJA ISTOTNYCH WARUNKÓW ZAMÓWIENIA

Dokumentacja przetargowa dotyczy postępowania o udzielenie zamówienia publicznego na dostawę zestawów komputerowych. Wspólny Słownik Zamówień – CPV 30213000-5, 30213300-8, 32410000-0.

1. Zamawiający:

**Wojewódzki Fundusz Ochrony Środowiska
i Gospodarki Wodnej w Olsztynie
ul. Św. Barbary 9, 10-026 Olsztyn
Tel.(089) 522-02-01
Fax. (089) 522-02-09**

2. Tryb udzielenia zamówienia:

Postępowanie prowadzone jest w trybie przetargu nieograniczonego zgodnie z przepisami ustawy z dnia 29 stycznia 2004 roku Prawo zamówień publicznych (Dz. U. z 2006 r. Nr 164 poz. 1136 z późn. zm.) zwanej dalej ustawą.

3. Opis przedmiotu zamówienia:

I. Przedmiot zamówienia obejmuje:

- 1) Dostawę zestawów komputerowych:
zestaw nr 1 – komputer stacjonarny wraz z monitorem LCD – szt. 18 i oprogramowaniem (CPV 30213000-5) – szczegółowy opis przedmiotu zamówienia – zał. Nr 4
- 2) Dostawę zestawów komputerowych:
zestaw nr 2 – laptop z oprogramowaniem i torbą (CPV 30213300-8) – szt. 4 – szczegółowy opis przedmiotu zamówienia – zał. nr 5
- 3) Dostawę i konfigurację zestawu do bezprzewodowej obsługi korporacyjnej sieci informatycznej (CPV 32410000-0) – szczegółowy opis przedmiotu zamówienia – zał. nr 6.

Zamawiający nie dopuszcza występowania podwykonawcy przy realizacji zamówienia.

- #### **II.**
- Wykonawca udzieli gwarancji na okres 24 miesięcy na wykonanie przedmiotu umowy, niezależnie od rękojmi. W przypadku udzielenia przez dostawców urządzeń zastosowanych przy wykonywaniu przedmiotu zamówienia gwarancji dłuższej niż na okres 24 miesięcy, wykonawca jest zobowiązany do udzielenia gwarancji na taki okres, jak dostawca tych urządzeń.

4. Opis części zamówienia

Zamawiający dopuszcza składanie ofert częściowych:

- 1) Zadanie nr 1 – dostawa zestawu komputerowego nr 1(szczegółowy opis – załącznik nr 4)
- 2) Zadanie nr 2 – dostawa zestawu komputerowego nr 2 (szczegółowy opis – załącznik nr 5)
- 3) Zadanie nr 3 – dostawa i konfiguracja zestawu do bezprzewodowej obsługi sieci informatycznej (szczegółowy opis załącznik nr 6)

5. Termin wykonania.

Realizacja przedmiotu zamówienia na każde zadanie – 2 tygodnie od dnia podpisania umowy.

6. Opis warunków udziału w postępowaniu oraz opis sposobu dokonywania oceny spełnienia tych warunków.

O udzielenie zamówienia mogą ubiegać się wyłącznie Wykonawcy, którzy:

1. posiadają uprawnienia do wykonywania określonej działalności lub czynności, jeżeli ustawy nakładają obowiązek posiadania takich uprawnień. Za spełnienie tego warunku uznaje się złożenie dokumentów określonych w ust. 8 pkt 1 SIWZ, jak również złożenie oświadczenia określonego w ust. 8 pkt 2 SIWZ;
2. posiadają niezbędną wiedzę i doświadczenie oraz dysponują potencjałem technicznym i osobami zdolnymi do wykonywania zamówienia. Za spełnienie tego warunku uznaje się złożenie oświadczenia określonego w ust. 8 pkt 2 SIWZ;
3. znajdują się w sytuacji ekonomicznej i finansowej zapewniającej wykonanie zamówienia. Za spełnienie tego warunku uznaje się złożenie oświadczenia określonego w ust. 8 pkt 2 SIWZ;
4. nie podlegają wykluczeniu z postępowania. Za spełnienie tego warunku uznaje się złożenie oświadczenia określonego w ust. 8 pkt 2 SIWZ;

7. Wymagania dotyczące wykonania przedmiotu zamówienia.

Zestawy komputerowe będące przedmiotem zamówienia powinny odpowiadać wymaganiom technicznym określonym przez Zamawiającego w załącznikach nr 4, 5 oraz 6 do SIWZ.

8. Wykaz oświadczeń i dokumentów, jakie mają dostarczyć wykonawcy w celu potwierdzenia spełnienia warunków udziału w postępowaniu.

- 1) Aktualny odpis z właściwego rejestru albo aktualne zaświadczenie o wpisie do ewidencji działalności gospodarczej, jeżeli odrębne przepisy wymagają wpisu do rejestru lub zgłoszenia do ewidencji działalności gospodarczej, wystawione nie wcześniej niż 6 miesięcy przed upływem terminu składania ofert,
- 2) Oświadczenie o spełnieniu warunków określonych w art. 22 ust 1-3 ustawy (zgodnie z załącznikiem nr 1 do SIWZ).

9. Informacje o sposobie porozumiewania się zamawiającego z wykonawcami oraz przekazywania oświadczeń i dokumentów, a także wskazania osób uprawnionych do porozumiewania się z wykonawcami.

- 1) W porozumiewaniu się pomiędzy Zamawiającym a Wykonawcą obowiązuje zasada pisemności. Zamawiający dopuszcza przekazywanie oświadczeń, wniosków, zawiadomień oraz informacji za pomocą faksu, jednak każda ze stron niezwłocznie potwierdza fakt ich otrzymania.
- 2) Treść przekazanych oświadczeń, wniosków, zawiadomień oraz informacji przekazanych za pomocą faksu powinna być niezwłocznie potwierdzona pisemnie
- 3) Osobami uprawnionymi do bezpośredniego kontaktowania się z wykonawcami są:
 - a) w sprawach technicznych – Pan Kamil Zembrzuski tel. (089) 522-02-00 /-10 /-20 /-30
 - b) w sprawach formalnych – Pan Łukasz Mackiewicz, tel. (089) 522-02-00 /-10 /-20 /-30

10. Termin związania ofertą.

Postanowienia zawarte w złożonej ofercie wiążą wykonawcę przez 30 dni kalendarzowych od upływu terminu składania ofert. W uzasadnionych przypadkach, na co najmniej 7 dni przed upływem terminu związania ofertą zamawiający może tylko raz zwrócić się do wykonawców o wyrażenie zgody na przedłużenie tego terminu o oznaczony okres, nie dłuższy jednak niż 60 dni.

11. Opis sposobu przygotowania ofert.

- 1) Oferta wykonawcy na wykonanie przedmiotu zamówienia powinna być sporządzona w 1 egzemplarzu, w formie pisemnej, w języku polskim, napisana na maszynie do pisania, komputerze albo ręcznie długopisem lub nieścieralnym atramentem.
- 2) Wszystkie załączniki do oferty winny być napisane w sposób czytelny i trwały, w języku polskim.
- 3) Ewentualne poprawki i skreślenia muszą być sygnowane podpisem wykonawcy.
- 4) Oferta i wszelkie oświadczenia muszą zawierać nazwę i adres wykonawcy oraz podpis i pieczętę imienną osoby upoważnionej do występowania w imieniu wykonawcy.
- 5) Wzór oferty stanowi załącznik nr 2 do niniejszej Specyfikacji Istotnych Warunków Zamówienia.
- 6) Oferta musi być złożona w dwóch kopertach, z których:
 - a) pierwsza koperta (zewnątrzna) zabezpieczona poprzez zaklejenie powinna zawierać tylko adres Wojewódzkiego Funduszu Ochrony Środowiska i Gospodarki Wodnej w Olsztynie oraz oznaczenie „Przetarg na dostawę zestawów komputerowych”;
 - b) druga koperta (wewnętrzna) zabezpieczona przez oklejenie taśmą samoprzylepną, ewentualnie w inny sposób uniemożliwiający jej otwarcie w sposób niewidoczny, powinna zawierać: nazwę i pełny adres wykonawcy oraz napis „Przetarg na dostawę zestawów komputerowych”.
 - c) w przypadku złożenia oferty na jedno zadanie na kopercie wewnętrznej należy umieścić oznaczenie tego zadania, np.: „oferta na zadanie nr
- 7) Do oferty na zadanie nr 1 należy dołączyć następujące dokumenty:
 - a) aktualny odpis z właściwego rejestru albo aktualne zaświadczenie o wpisie do ewidencji działalności gospodarczej, jeżeli odrębne przepisy wymagają wpisu do rejestru lub zgłoszenia do ewidencji działalności gospodarczej, wystawione nie wcześniej niż 6 miesięcy przed upływem terminu składania ofert;
 - b) oświadczenie o spełnieniu warunków określonych w art. 22 ust. 1-3 ustawy (zgodnie z załącznikiem nr 1 do SIWZ)
 - c) szczegółowy kosztorys ofertowy.
- 8) Do oferty na zadanie nr 2 należy dołączyć następujące dokumenty:
 - a) aktualny odpis z właściwego rejestru albo aktualne zaświadczenie o wpisie do ewidencji działalności gospodarczej, jeżeli odrębne przepisy wymagają wpisu do rejestru lub zgłoszenia do ewidencji działalności gospodarczej, wystawione nie wcześniej niż 6 miesięcy przed upływem terminu składania ofert;
 - b) oświadczenie o spełnieniu warunków określonych w art. 22 ust. 1-3 ustawy (zgodnie z załącznikiem nr 1 do SIWZ)
 - c) szczegółowy kosztorys ofertowy.

- 9) Do oferty na zadanie nr 3 należy dołączyć następujące dokumenty:
- a) aktualny odpis z właściwego rejestru albo aktualne zaświadczenie o wpisie do ewidencji działalności gospodarczej, jeżeli odrębne przepisy wymagają wpisu do rejestru lub zgłoszenia do ewidencji działalności gospodarczej, wystawione nie wcześniej niż 6 miesięcy przed upływem terminu składania ofert;
 - b) oświadczenie o spełnieniu warunków określonych w art. 22 ust. 1-3 ustawy (zgodnie z załącznikiem nr 1 do SIWZ)
 - c) szczegółowy kosztorys ofertowy.
- 10) Dokumenty powinny być składane w formie oryginału lub kopii poświadczonych za zgodność z oryginałem przez wykonawcę. Dokumenty sporządzone w języku obcym są składane wraz z tłumaczeniem na język polski, poświadczonym przez wykonawcę.
- 11) Wykonawcy mający siedzibę lub miejsce zamieszkania poza terytorium Rzeczypospolitej Polskiej składają dokumenty zgodnie z przepisami rozporządzenia Prezesa Rady Ministrów z dnia 19 maja 2006 r. w sprawie rodzajów dokumentów, jakich może żądać zamawiający od wykonawcy, oraz form, w jakich te dokumenty mogą być składane (Dz. U. Nr 87 poz. 605).
- 12) Wszystkie strony załączników do oferty muszą być spięte (zszyte) w sposób zapobiegający zdekompletowaniu ich zawartości, a każda strona oferty winna być czytelnie opatrzona kolejnym numerem.
- 13) W ofercie należy podać:
- a) cenę brutto za realizację przedmiotu zamówienia (w złotych);
 - b) cenę netto za realizację przedmiotu zamówienia (w złotych);
 - c) stawkę i wysokość podatku VAT.
- 14) Oferty złożone wspólnie przez dwóch lub więcej wykonawców, będą musiały spełnić następujące wymagania:
- a) oferta będzie zawierać informacje i dokumenty wymienione w ust. 8 pkt 1 SIWZ, dotyczące każdego z wykonawców składających wspólnie ofertę;
 - b) oferta będzie podpisana w taki sposób, by wiązała prawnie wszystkich wykonawców składających wspólnie ofertę;
 - c) wszyscy wykonawcy składający wspólnie ofertę będą ponosić odpowiedzialność solidarną za wykonanie umowy zgodnie z jej postanowieniami;
 - d) jeden z wykonawców składających wspólnie ofertę zostanie ustanowiony jako pełnomocnik, upoważniony do reprezentowania wszystkich wykonawców składających wspólnie ofertę w postępowaniu albo reprezentowania wszystkich wykonawców składających wspólnie ofertę i zawarcia umowy w sprawie zamówienia publicznego;
 - e) zamawiający może w ramach odpowiedzialności solidarnej żądać wykonania umowy w całości przez wykonawcę kierującego lub od wszystkich wykonawców łącznie lub od każdego z osobna, albo też w inny sposób ustalony w umowie zawartej przez wykonawców składających wspólnie ofertę;
- 15) Każdy wykonawca przedłoży tylko jedną ofertę, sam lub jako partner konsorcjum. W przypadku stwierdzenia, że wykonawca uczestniczy w więcej niż jednej ofercie spowoduje, że wszystkie oferty z jego udziałem zostaną odrzucone.
- 16) Koszty związane z przygotowaniem oferty ponosi wykonawca składający ofertę.

13. Miejsce oraz termin składania i otwarcia ofert.

- 1) Oferty na wykonanie zamówienia należy składać w sekretariacie Wojewódzkiego Funduszu Ochrony Środowiska i Gospodarki Wodnej w Olsztynie ul. Św. Barbary 9 do dnia 8 października 2007 roku do godz. 9.00.
- 2) Otwarcie ofert odbędzie się w siedzibie zamawiającego – Wojewódzkim Funduszu Ochrony Środowiska i Gospodarki Wodnej w Olsztynie, ul. Św. Barbary 9, w dniu 8 października 2007 roku godz. 9.30.

14. Opis sposobu obliczania ceny.

- 1) Cena oferty powinna obejmować wszystkie elementy wyszczególnione przy określaniu przedmiotu zamówienia oraz zawierać podatek VAT.
- 2) Cena musi być podana w złotych cyfrowo do dwóch miejsc po przecinku.
- 3) Podana w ofercie cena nie będzie zmieniana przez cały okres obowiązywania umowy.
- 4) Zamawiający nie dopuszcza stosowania upustów.
- 5) Wartość zadania ogółem powinna uwzględnić poniesienie kosztów załatwienia wszelkich formalności związanych realizacją umowy, a wynikłych w trakcie jej realizacji.

15. Opis kryteriów, którymi zamawiający będzie się kierował przy wyborze ofert, wraz z podaniem znaczenia tych kryteriów i sposobu oceny ofert.

- 1) Przy dokonywaniu wyboru najkorzystniejszej oferty na zadanie nr 1 stosowane będzie następujące kryterium: cena – 100 %.
- 2) Przy dokonywaniu wyboru najkorzystniejszej oferty na zadanie nr 2 stosowane będzie następujące kryterium: cena – 100 %.
- 3) Przy dokonywaniu wyboru najkorzystniejszej oferty na zadanie nr 3 stosowane będzie następujące kryterium: cena – 100 %.
- 4) Ocena nastąpi w skali od 0 do 100 pkt.
- 5) Kryterium oceny:
Ilość punktów według kryterium ceny przyznawana będzie wg wzoru (dotyczy oceny przez jednego członka komisji): $X/Y \times 100$
Gdzie: X– cena oferty z najniższą ceną, Y – cena oferty ocenianej
- 6) Po dokonaniu oceny ofert przez poszczególnych członków komisji nastąpi podsumowanie przyznanych przez każdego z nich punktów, do dwóch miejsc po przecinku. Oferta, która otrzyma najwyższą liczbę punktów zostanie wybrana.
- 7) W toku oceny ofert Zamawiający w celu ustalenia, czy oferta zawiera rażąco niską cenę, może żądać od Wykonawcy pisemnych wyjaśnień dotyczących elementów oferty mających wpływ na wysokość ceny.
- 8) Zamawiający poprawi w tekście oferty omyłki rachunkowe w obliczaniu ceny zgodnie z art. 88 ustawy oraz oczywiste omyłki pisarskie, niezwłocznie zawiadamiając o tym wszystkich wykonawców, którzy złożyli oferty.
- 9) Ocena ofert w oparciu o podane w ust. 14 kryterium nastąpi na odrębnym posiedzeniu komisji przetargowej, po otwarciu ofert.
- 10) Zamawiający wyklucza z udziału w postępowaniu wykonawcę w sytuacjach, o których mowa w art. 24 ust. 1 – 2 ustawy. Ofertę takiego wykonawcy uznaje się za odrzuconą.

- 11) Zamawiający odrzuci ofertę, jeżeli:
 - a) jest niezgodna z ustawą;
 - b) jej treść nie odpowiada treści specyfikacji istotnych warunków zamówienia,
 - c) jej złożenie stanowi czyn nieuczciwej konkurencji w rozumieniu przepisów o zwalczaniu nieuczciwej konkurencji ;
 - d) zawiera rażąco niską cenę w stosunku do przedmiotu zamówienia;
 - e) została złożona przez wykonawcę wykluczonego z postępowania o udzielenie zamówienia,
 - f) zawiera omyłki rachunkowe w obliczaniu ceny, których nie można poprawić na podstawie art. 88 ustawy, lub błędy w obliczeniu ceny;
 - g) wykonawca w terminie 7 dni od dnia otrzymania zawiadomienia nie zgodził się na poprawienie omyłki rachunkowej w obliczaniu ceny,
 - h) jest nieważna na podstawie odrębnych przepisów.
- 12) Niezwłocznie po wyborze najkorzystniejszej oferty zamawiający zawiadomi wykonawców, którzy złożyli oferty, o:
 - a) wyborze najkorzystniejszej oferty, podając nazwę (firmę) i adres wykonawcy, którego ofertę wybrano, i uzasadnienie jej wyboru,
 - b) wykonawcach, których oferty zostały odrzucone, podając uzasadnienie faktyczne i prawne,
 - c) wykonawcach, którzy zostali wykluczeni z postępowania o udzielenie zamówienia, podając uzasadnienie faktyczne i prawne
- 13) Niezwłocznie po wyborze najkorzystniejszej oferty zamawiający zamieści informację o wyborze najkorzystniejszej oferty również na własnej stronie internetowej oraz w miejscu publicznie dostępnym w swojej siedzibie.

16. Informacje o formalnościach, jakie powinny być dopełnione po wyborze oferty w celu zawarcia umowy w sprawie zamówienia publicznego.

Zamawiający zawrze umowę w sprawie zamówienia publicznego w terminie nie krótszym niż 7 dni od dnia przekazania zawiadomienia o wyborze oferty, nie później niż przed upływem terminu związania ofertą. W przypadku złożenia protestu umowa zostanie zawarta w przeciągu 7 dni od daty ostatecznego rozstrzygnięcia protestu.

17. Istotne dla stron postanowienia, które zostaną wprowadzone do treści zawieranej umowy w sprawie zamówienia publicznego, ogólne warunki umowy albo wzór umowy, jeżeli zamawiający wymaga od wykonawcy, aby zawarł z nim umowę w sprawie zamówienia publicznego na takich warunkach.

- 1) Zamawiający podpisze umowę z wykonawcą, który przedłoży najkorzystniejszą ofertę z punktu widzenia kryterium przyjętego w niniejszej specyfikacji.
- 2) O miejscu i terminie zawarcia umowy zamawiający powiadomi odrębnym pismem.
- 3) Umowa zostanie zawarta z uwzględnieniem postanowień wynikających z treści niniejszej specyfikacji oraz danych zawartych w ofercie.
- 4) Wzór umowy stanowi załącznik nr 3 do niniejszej Specyfikacji Istotnych Warunków Zamówienia.

18. Pouczenie o środkach ochrony prawnej przysługujących wykonawcy w toku postępowania o udzielenie zamówienia.

Wykonawcy przysługują środki odwoławcze w postaci protestu uregulowane w dziale VI ustawy, w artykułach 179-183.

19. Maksymalna liczba wykonawców, z którymi zamawiający zawrze umowę ramową, jeżeli zamawiający przewiduje zawarcie umowy ramowej.

Zamawiający nie przewiduje zawarcia umowy ramowej.

20. Informacja o przewidywanych zamówieniach uzupełniających, o których mowa w art. 67 ust. 1 pkt 6 i 7 lub art. 134 ust. 6 pkt 3 ustawy, oraz okoliczności, po których zaistnieniu będą one udzielane, jeżeli zamawiający przewiduje udzielenie takich zamówień.

Zamawiający nie przewiduje udzielenia zamówień uzupełniających

21. Opis sposobu przedstawiania ofert wariantowych oraz minimalne warunki, jakim muszą odpowiadać oferty wariantowe, jeżeli zamawiający dopuszcza ich składanie.

Zamawiający nie dopuszcza składania ofert wariantowych.

22. Adres poczty elektronicznej lub strony internetowej zamawiającego, jeżeli dopuszcza porozumiewanie się drogą elektroniczną

Nie dopuszcza się porozumiewania drogą elektroniczną.

23. Informacje dotyczące walut obcych, w jakich mogą być prowadzone rozliczenia między zamawiającym a wykonawcą, jeżeli zamawiający przewiduje rozliczenia w walutach obcych.

Zamawiający nie przewiduje rozliczeń w walutach obcych. Rozliczenia między zamawiającym a wykonawcą prowadzone będą w walucie polskiej (PLN).

24. Zasady przeprowadzania aukcji elektronicznej.

Zamawiający nie przewiduje przeprowadzenia aukcji elektronicznej.

25. Wysokość zwrotu kosztów udziału w postępowaniu, jeżeli zamawiający przewiduje ich zwrot.

Zamawiający nie przewiduje zwrotu kosztów udziału w postępowaniu.

Z A T W I E R D Z A M

.....

.....
Pełna nazwa i adres Wykonawcy

O Ś W I A D C Z E N I E

Przystępując do udziału w postępowaniu o udzielenie zamówienia publicznego na: „*Dostawę zestawów komputerowych*”, oświadczam, że spełniam warunki udziału w postępowaniu zgodnie z art. 22 ust. 1 ustawy z dnia 29 stycznia 2004 r. Prawo zamówień publicznych (Dz. U. z 2006r. Nr 164 poz. 1163 z późn. zm.):

1. posiadam uprawnienia do wykonania określonej działalności lub czynności, jeżeli ustawy nakładają obowiązek posiadania takich uprawnień;
2. posiadam niezbędną wiedzę i doświadczenie oraz dysponuję potencjałem technicznym i osobami zdolnymi do wykonania zamówienia;
3. znajduję się w sytuacji ekonomicznej i finansowej zapewniającej wykonanie zamówienia;
4. nie podlegam wykluczeniu z postępowania o udzielenie zamówienia (art. 24 ust. 1 i 2 ustawy).

....., dnia.....

.....
(podpis Wykonawcy lub
upoważnionego przedstawiciela Wykonawcy)

.....
pełna nazwa i adres Wykonawcy

.....
nr telefonu

.....
nr fax.

.....
Adres e-mail

OFERTA

Ja, niżej podpisany działając
w imieniu¹ i na rzecz²

z siedzibą zarejestrowaną
w pod numerem NIP

REGON

Numer rachunku bankowego
w banku:

w odpowiedzi na ogłoszenie o przetargu nieograniczonym na „**Dostawę zestawów komputerowych**”, składam niniejszą ofertę na: całe zadanie / zadanie nr 1 / zadanie nr 2 / zadanie nr 3 *):

Oferuję realizację zamówienia zgodnie z dokumentacją przetargową za :

cenę bruttozł

(słownie:)

w tym % VAT.....zł

(słownie:)

cenę netto zł

(słownie:)

Podana w ofercie cena nie będzie podlegała zmianie i waloryzacji. Podana cena zawiera wszystkie koszty prac i materiałów koniecznych do prawidłowego zrealizowania zamówienia w/g opisu podanego w SIWZ.

Oferuję realizację zamówienia w okresie

¹Należy określić w czyim imieniu składana jest oferta (np. we własnym, konsorcjum czy spółki).

²Podać pełną nazwę firmy.

Oświadczam, że zapoznałem się z dokumentacją przetargową udostępnioną przez Zamawiającego i nie wnoszę do niej żadnych zastrzeżeń.

Udzielam miesięcznej gwarancji na zrealizowany przedmiot umowy, liczonej od dnia odbioru końcowego.

Termin płatności za realizację zamówienia wynosi 14 dni od daty dostarczenia prawidłowo wystawionej faktury.

Uważam się za związanego niniejszą ofertą przez okres 30 dni od daty upływu terminu składania ofert.

W razie wybrania mojej oferty zobowiązuję się do podpisania umowy na warunkach zawartych w załączonym do dokumentacji przetargowej wzorze umowy oraz w miejscu i terminie określonym przez Zamawiającego.

Załącznikami do niniejszego formularza oferty, które stanowią integralną jej część są:

1.
2.
3.
4.
5.
6.

Składam ofertę wraz z załącznikami na kolejno ponumerowanych stronach

..... dnia

(podpis Wykonawcy lub upoważnionego przedstawiciela)

^{*)} Niepotrzebne skreślić.

WZÓR
UMOWA nr.....
zawarta w Olsztynie dnia

pomiędzy:

Wojewódzkim Funduszem Ochrony Środowiska i Gospodarki Wodnej w Olsztynie

z siedzibą przy ulicy Świętej Barbary 9 zwaną dalej „Zamawiającym”
reprezentowaną przez:

-
-

z jednej strony, a:

.....

z siedzibą w

zarejestrowaną w KRS/ ewidencji działalności gospodarczej prowadzonej przez
..... pod numerem

NIP

REGON/PESEL

zwanym dalej „Wykonawcą”

reprezentowanym przez:

-
-

z drugiej strony.

Reprezentanci obu stron oświadczają, iż okazali sobie przy podpisywaniu niniejszej umowy dokumenty wskazujące ich tożsamość oraz dokumenty, z których wynika ich umocowanie do działania w imieniu reprezentowanych przez nich Stron.

W wyniku wyboru najkorzystniejszej oferty w trybie przetargu nieograniczonego zgodnie z ustawą z dnia 29 stycznia 2004r. Prawo zamówień publicznych (Dz. U. z 2006r. Nr 164 poz. 1163 z późn. zm.) **została zawarta umowa następującej treści:**

§ 1

Na podstawie oferty złożonej w dniu w postępowaniu o udzielenie zamówienia w przedmiocie zamówienia: „Dostawa zestawów komputerowych” Zamawiający zleca a Wykonawca przyjmuje do wykonania dostawę zestawów komputerowych wg złożonej oferty.

§ 2

Termin realizacji przedmiotu umowy – 2 tygodnie od dnia podpisania niniejszej umowy, tj. do dnia ...

§ 3

1. Wykonawca zobowiązany jest do pokrycia wszelkich kosztów, związanych z realizacją umowy, a wynikłych w trakcie jej realizacji.
2. Wykonawca udziela gwarancji na okres 24 miesięcy na wykonanie przedmiotu umowy, niezależnie od rękojmi. W przypadku udzielenia przez dostawców urządzeń zastosowanych przy wykonywaniu przedmiotu zamówienia gwarancji dłuższej niż na okres 24 miesięcy, Wykonawca jest zobowiązany do udzielenia gwarancji na taki okres, jak dostawca tych urządzeń.

§ 4

1. Za wykonanie przedmiotu umowy strony ustalają wynagrodzenie *ryczałtowe* w wysokościzł (słownie:) netto, z% podatkiem VAT w wysokościzł (słownie:),zł brutto (słownie:.....) zgodnie z wynikiem postępowania z dnia
2. *Wartość całkowita przedmiotu umowy ani ceny nie będą waloryzowane w okresie realizacji umowy.*

§ 5

1. W przypadku odstąpienia od umowy lub zwłoki w realizacji umowy Zamawiający ma prawo naliczyć Wykonawcy kary umowne w następujących przypadkach:
 - a) w przypadku odstąpienia od umowy przez Zamawiającego z przyczyn, za które ponosi odpowiedzialność Wykonawca, w wysokości 5% wartości zamówienia (słownie:złoty).
 - b) za każdy dzień zwłoki w zakończeniu realizacji umowy w wysokości 0,05% wartości zamówienia (słownie:złoty)
2. Zamawiający zapłaci Wykonawcy kary umowne w przypadku odstąpienia od umowy przez Zamawiającego z przyczyn, za które nie ponosi odpowiedzialności Wykonawca w wysokości 5% wartości zamówienia.

§ 6

Strony ustalają następujące warunki płatności:

- 1) Zamawiający zapłaci Wykonawcy wynagrodzenie w terminie 14 dni od daty dostarczenia prawidłowo wystawionej faktury VAT, przelewem na konto Wykonawcy nr.:
w banku:
- 2) Podstawą wystawienia faktury będzie protokół odbioru.

§ 7

1. Spory wynikające z realizacji niniejszej umowy strony będą rozstrzygać ugodowo, a w innym przypadku będzie rozstrzygał sąd właściwy miejscowo dla siedziby Zamawiającego.
2. *Wykonawcy składający wspólnie ofertę ponoszą solidarną odpowiedzialność za wykonanie umowy.*

§ 9

1. Wszelkie załączniki do niniejszej umowy stanowią integralną część umowy.
2. Załącznikami do niniejszej umowy są uwierzytelnione przez Zamawiającego kserokopie:
 - 1) specyfikacji istotnych warunków zamówienia;
 - 2) oferty Wykonawcy;

§ 10

Wszelkie zmiany niniejszej umowy wymagają formy pisemnej pod rygorem nieważności.

§ 11

W kwestiach nie unormowanych w niniejszej umowie zastosowanie mają przepisy ustawy Prawo zamówień publicznych i Kodeksu Cywilnego.

§ 12

Niniejsza umowa została spisana w trzech jednobrzmiących egzemplarzach – dwa egzemplarze dla Zamawiającego, jeden egzemplarz dla wykonawcy..

§ 13

Każda ze stron oświadcza, iż przeczytała osobiście niniejszą umowę, w pełni ją rozumie i akceptuje, na dowód czego, składa poniżej własnoręcznie swoje podpisy i pieczęcie.

ZAMAWIAJĄCY

WYKONAWCA

Komputer 1 nazwa i model:

Zamawiana ilość: 18 sztuk
Parametr wymagany *
Typ obudowy komputera = Tower lub MiniTower
Ilość zainstalowanych procesorów ≥ 1 szt.
Procesor ≥ Zgodny z x86, dwurdzeniowy, obsługujące rozkazy 64 bitowe, o mocy ≥ 20000 MIPS (wg.: testu Sandra 2004 Standard CPU Benchmark - Dhrystones ALU)
Ilość zainstalowanych dysków ≥ 1 szt.
Pojemność zainstalowanego dysku ≥ 80 GB
Typ zainstalowanego dysku = SATA II
Pojemność zainstalowanej pamięci ≥ 1024 MB
Rodzaj zainstalowanej pamięci = DDR2 Dual Channel
Typ pamięci = Non-ECC
Ilość banków pamięci ≥ 4 szt.
Ilość wolnych banków pamięci ≥ 2 szt.
Karta graficzna = Tak (Dopuszczalna zintegrowana)
Karta dźwiękowa = Tak (Dopuszczalna zintegrowana)
Karta sieciowa = Tak (Dopuszczalna zintegrowana)
Szybkość karty sieciowej ≥ 10/100/1000 Mbit/s
Bezprzewodowa karta sieciowa = Dopuszczalna
Bluetooth = Dopuszczalny
USB 2.0 ≥ 4 szt.
RS232 ≥ 1 szt.
D-SUB ≥ 1 szt.
RJ45 ≥ 1 szt.
Napędy wbudowane (zainstalowane) = DVD-ROM
Klawiatura = Tak przewodowa
Mysz optyczna = Tak przewodowa
System operacyjny ≥ Microsoft Windows Vista PL Home lub Business

* proponowane przez oferenta rozwiązania nie mogą być sprzeczne, ani mniej korzystne od wymagań minimalnych określonych w kolumnie "Parametry wymagane" pod rygorem odrzucenia oferty.

Monitor 1 nazwa i model:
Zamawiana ilość: 19 sztuk
Parametr wymagany *
Format ekranu monitora = 4:3
Przekątna ekranu ≥ 17 cali
Wielkość plamki ≤ 0,264 mm
Zalecana rozdzielczość obrazu ≥ 1280 x 1024 pikseli
Czas reakcji matrycy ≤ 5 ms
Jasność ≥ 300 cd/m ²
Kontrast ≥ 2000:1 DFC
Kąt widzenia poziomy ≥ 170 stopni
Kąt widzenia pionowy ≥ 170 stopni
Liczba wyświetlanych kolorów ≥ 16,2 mln
Regulacja cyfrowa (OSD) = Tak
Głośniki = Dopuszczalny
Mikrofon = Dopuszczalny
Typ sygnału wejściowego = RGB analogowy, zespolony, separowany, SOG
Typ gniazda wejściowego (sygnałowego) = 15-stykowe D-Sub
Wbudowany zasilacz = Tak
Panel obrotowy (pivot) = Dopuszczalny
Gwarancja producenta ≥ 36 miesięcy
Możliwość pochycenia panela = Tak
Certyfikaty bezpieczeństwa = TCO'03, UL(cUL), TUV-GS, SEMKO, FCC-B, CE, EPA

* proponowane przez oferenta rozwiązania nie mogą być sprzeczne, ani mniej korzystne od wymagań minimalnych określonych w kolumnie "Parametry wymagane" pod rygorem odrzucenia oferty.

Parametr wymagany *	Ilość
Oprogramowanie biurowe ≥ Microsoft Office 2007 OEM Basic PL	16
Oprogramowanie biurowe ≥ Microsoft Office 2007 OEM Small Business PL	2

* proponowane przez oferenta rozwiązania nie mogą być sprzeczne, ani mniej korzystne od wymagań minimalnych określonych w kolumnie "Parametry wymagane" pod rygorem odrzucenia oferty.

Komputer 2, nazwa i model:
Zamawiana ilość: 1 sztuka
Parametr wymagany *
Klasa procesora = zgodny z x86, dwurdzeniowy, 64-bitowy
Prędkość procesora ≥ 2,2 GHz
Częstotliwość szyny FSB ≥ 800 MHz
Pojemność pamięci podręcznej ≥ 4 MB
Pojemność dysku ≥ 160 GB
Zainstalowana pamięć ≥ 2048 MB
Rodzaj pamięci = SODIMM DDR2
Częstotliwość szyny pamięci ≥ 667 MHz
Maksymalna wielkość pamięci ≥ 4096 MB
Ilość banków pamięci ≥ 2 szt.
Przekątna ekranu LCD = 17 cali
Typ ekranu = TFT WSXGA+
Maksymalna rozdzielczość LCD = 1680 x 1050
Zainstalowana pamięć wideo ≥ 256 MB
Karta dźwiękowa = Tak
Napędy wbudowane (zainstalowane) = DVD±RW Super Multi (+ DVD-RAM) Dual Layer LightScribe
Typ gniazda rozszerzeń = 1 x czytnik kart procesorowych (SmartCard) , 1 x PC Card Slot (typ I/II)
Urządzenia wskazujące = Point Stick, Touchpad + scroll zone
Rodzaj baterii = Li-Ion
Przybliżony czas pracy na baterii: = 4,5 godz.
Złącza zewn. = 1 x HDMI , 1 x 15-stykowe D-Sub (wyjście na monitor) , 6 x USB 2.0 , 1 x FireWire (IEEE 1394) , 1 x RJ-11 , 1 x RJ-45 , 1 x wejście na mikrofon , 1 x wejście zasilania (DC-in) x wyjście słuchawkowe , 1 x złącze stacji dokującej
Bezprzewodowa karta sieciowa = Tak
Typ bezprzewodowej karty sieciowej = IDEE 802.11a/b/g
Bluetooth = Tak
IR (podczerwień) = Nie
Czytnik kart pamięci = Tak
Typy odczytywanych kart pamięci = MemoryStick ,MemoryStick Pro ,MultiMedia Card ,SecureDigital Card ,xD-Picture Card

Wyposażenie standardowe = 1x10/100/1000BaseT Gigabitethernet (RJ45) ,Czytnik linii papilarnych ,głośniki ,mikrofon ,Modem 56K V.92
Zainstalowany system operacyjny = Microsoft Windows PL Vista Business lub Enterprise
Gwarancja/rękojmia ≥ gwarancja producenta 24 msc
Szerokość ≤ 395 mm
Głębokość ≤ 275 mm
Wysokość ≤ 35 mm
Masa brutto ≤ 3,4 kg

* proponowane przez oferenta rozwiązania nie mogą być sprzeczne, ani mniej korzystne od wymagań minimalnych określonych w kolumnie "Parametry wymagane" pod rygorem odrzucenia oferty.

Proponowana przez Zamawiającego	ilość
Torba Addison Technology Columbus (17") 300828 lub równoważna	1

Komputer 3, nazwa i model:
Zamawiana ilość: 3 sztuki
Parametr wymagany *
Klasa procesora = zgodny z x86, dwurdzeniowy, 64-bitowy
Prędkość procesora ≥ 2,0 GHz
Częstotliwość szyny FSB ≥ 533 MHz
Pojemność pamięci podręcznej ≥ 2 MB
Pojemność dysku ≥ 120 GB
Zainstalowana pamięć ≥ 1024 MB
Rodzaj pamięci = SODIMM DDR2
Częstotliwość szyny pamięci ≥ 533 MHz
Maksymalna wielkość pamięci ≥ 4096 MB
Przekątna ekranu LCD = 15,4 cali
Typ ekranu = TFT WXGA
Maksymalna rozdzielczość LCD = 1280 x 800
Pamięć karty graficznej = Przydzielana dynamicznie
Karta dźwiękowa = Tak
Napędy wbudowane (zainstalowane) = DVD±RW Dual Layer
Typ gniazda rozszerzeń = 1 x PC Card Slot (typ I/II)
Urządzenia wskazujące = Touchpad
Rodzaj baterii = Li-Ion
Przybliżony czas pracy na bateriach = 3,5 godz.
Złącza zewn. = 1 x 15-stykowe D-Sub, 4 x USB2.0, 1 x RJ-11, 1 x RJ-45, 1 x TV-out(s-video), 1 x wejście na mikrofon, 1 x wejście zasilania, 1 x wyjście słuchawkowe
Bezprzewodowa karta sieciowa = Tak
Typ bezprzewodowej karty sieciowej = 802.11 a/b/g
Bluetooth = Tak
IR (podczerwień) = Dopuszczalne
Czytnik kart pamięci = Tak
Typy odczytywanych kart pamięci = MemoryStick ,MultiMedia Card ,SecureDigital
Wyposażenie standardowe = 10/100/1000BaseT, głośniki, mikrofon, Modem 56KV.92
Zainstalowany system operacyjny = Microsoft Windows PL Vista Home Basic lub Business

Gwarancja/rękojmia = Gwarancja producenta min 24 msc
Szerokość ≤ 360 mm
Głębokość ≤ 260 mm
Wysokość ≤ 35 mm
Masa brutto ≤ 2,8 kg

* proponowane przez oferenta rozwiązania nie mogą być sprzeczne, ani mniej korzystne od wymagań minimalnych określonych w kolumnie "Parametry wymagane" pod rygorem odrzucenia oferty.

Proponowana przez Zamawiającego	Ilość
Torba Dicota MultiCompact N10339P lub N14578P (15,4") lub równoważna (z możliwością wyboru koloru: czerwony, czarny, brązowy)	3

Parametr wymagany *	Ilość
Oprogramowanie biurowe ≥ Microsoft Office 2007 OEM Small Business PL	3
Oprogramowanie biurowe ≥ Microsoft Office 2007 OEM Professional PL	1
Oprogramowanie Antywirusowe = NOD32	12

* proponowane przez oferenta rozwiązania nie mogą być sprzeczne, ani mniej korzystne od wymagań minimalnych określonych w kolumnie "Parametry wymagane" pod rygorem odrzucenia oferty.

1. Switch D-Link DES-3550 lub równoważny, spełniający poniższe wymagania

48-portowy przełącznik zarządzalny L2 10/100 Mb/s, funkcja wirtualnego stakowania, 2 porty combo 10/100/1000 Base-T

- 48 portów kabli typu skrętka 10/100 Mb/s NWay (RJ-45)
- 2 porty kabli typu skrętka Combo 10/100/1000 Mb/s NWay (RJ-45) / opcjonalnie gniazdo modułu światłowodowego Mini GBIC (SFP) 1000 Mb/s
- Sieci VLAN 802.1Q, sieci VLAN wykorzystujące porty
- Trunking portów zgodnie ze standardem 802.3ad - maksymalnie 8 portów na łącze (trunk), maksymalnie 6 łączy (trunk) na urządzenie
- Gwarantowanie jakości usługi, Warstwa 2, Warstwa 4
- Kontrola dostępu dla wielu warstw
- Uwierzytelnienie TACACS+ i Radius (obsługa serwera RADIUS będzie dostępna po aktualizacji oprogramowania wbudowanego)
- Single IP Management
- Maksymalnie 32 urządzenia w wirtualnej wieży
- Zarządzanie SNMP v1, v2c, v3, za pomocą przeglądarki internetowej i wiersza polecenia (CLI)
- Opcjonalny nadmiarowy zewnętrzny zasilacz
- Integracja SIMTM (Single IP Management) różnych modeli przełączników w jedną wieżę wirtualną
- Matryca przełączająca 13,6 Gb "bez blokowania"
- Wbudowane porty gigabitowe łączy nadrzędnych na kable typu skrętka z opcją modułu Mini-GBIC (SFP)
- Sterowanie szerokością pasma w każdym porcie, protokół drzewa częściowego Rapid STA dla nadmiarowych połączeń sieciowych

2. Punkt dostępowy ORiNOCO AP700 11a/b/g lub równoważny

- Protokoły transmisji radiowej : 802.11a , 802.11b , 802.11g
- Certyfikat WiFi Alliance
- Tryby pracy : Bridge, Punkt Dostępowy, WDS
- Częstotliwość WLAN : 2,4 - 2,483 GHz, 5,15 - 5,25 GHz
- Prędkość transmisji radiowej : 2 Mbps, 11 Mbps, 36 Mbps, 54 Mbps, 108 Mbps
- Liczba gniazd antenowych :4
- Maksymalna moc wyjściowa EIRP : do 100 mW
- Protokoły autentykacji i szyfracji : 802.1x, EAP-TLS, EAP-TTLS, LEAP, MD5, MIC, PEAP, PSK, RADIUS, TKIP, WEP, WPA
- Funkcje routera / bridge : 802.1d bridge
- DHCP client
- DHCP server
- PoE 802.3af
- Spanning Tree
- Syslog
- VLAN
- closed SSID
- filtr. multicast/broadcast
- filtr. portów TCP/UDP

- intracell block
- lista MAC
- packet FWD
- proxy ARP
- Dodatkowe funkcje toru radiowego : automat. selekcja kanału pracy
- roaming
- zdalny test linku radiowego
- Zarządzanie i monitoring :SNMPv1 ,SNMPv2,SNMPv3,SSH ,przez http ,przez https ,telnet , z konsoli (CLI)
- Zasilacz : zewnętrzny 220 V AC

3. System:

System musi umożliwiać klientom bezprzewodowym zgodnym ze standardem IEEE 802.11b/g dostęp do dwóch wirtualnych sieci LAN (VLAN) poprzez dwie wirtualne sieci WLAN.

WLAN1/VLAN1 - sieć zabezpieczona, dla pracowników firmy

WLAN2/VLAN2 - sieć publiczna, dla gości, umożliwiająca bezpłatny dostęp do Internetu („hotspot” wyłącznie w siedzibie firmy)

System musi składać się z trzech bezprzewodowych punktów dostępowych zgodnych z wymaganiami z pkt. 2 i jednego switch'a o wymaganiach sformułowanych w pkt. 1.

Każdy punkt dostępowy musi oferować dostęp do obu sieci WLAN.

Wdrożenie systemu składa się z dwóch równoległych etapów.

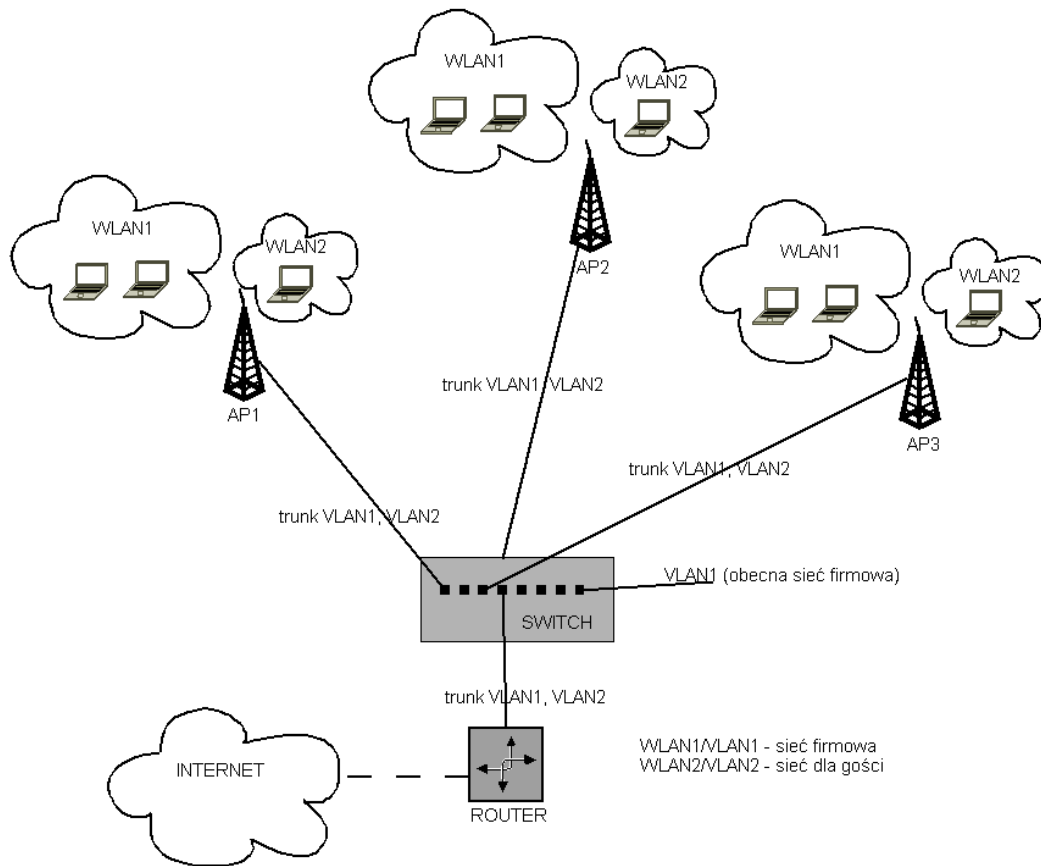
Etapem pierwszym, wykonywanym przez WYKONAWCĘ, jest budowa i konfiguracja sieci radiowej opartej o punkty dostępowe oraz switch.

* Budowa obejmuje instalację punktów dostępowych w lokalizacjach umożliwiających dostarczenie sygnału radiowego do miejsc wskazanych przez zamawiającego oraz instalację switch'a w szafie rack 19" wraz z 48 kablami patchcord o dł. min. 1 metr.

ZAMAWIAJĄCY zobowiązuje się zapewnić infrastrukturę zasilania (~230V/50Hz) i dostęp do sieci Ethernet w promieniu pięciu metrów od ustalonej lokalizacji punktów dostępowych oraz w szafie rack 19".

* Konfiguracja obejmuje wykreowanie na dostarczonym switch'u dwóch VLAN'ów o parametrach zgodnych z ustaleniami z zamawiającym, konfigurację punktów dostępowych do pracy z dwiema sieciami WLAN (zabezpieczoną i publiczną) oraz odpowiedniego mapowania WLAN->VLAN.

Drugi etap wdrożenia, wykonywany przez ZAMAWIAJĄCEGO, to konfiguracja routingu dla wykreowanych VLAN'ów.



Rysunek 1. Ogólny schemat zamawianej sieci bezprzewodowej.